


**МИНИСТЕРСТВО ПРОСВЕЩЕНИЯ РОССИЙСКОЙ ФЕДЕРАЦИИ**  
**Министерство образования и науки Республики Калмыкия**  
**Управление образования Администрации г.Элисты**  
**МБОУ «Элистинский технический лицей»**

**РАССМОТРЕНО:**  
Руководитель  
методического  
объединения  
учителей  
универсального цикла  
 Л.Г. Коокуева  
Протокол № 1  
от «29» августа 2024  
г.

**СОГЛАСОВАНО:**  
заместитель директора  
по УВР  
 С.Н. Очирова  
от «29» августа 2024 г.

**ПРИНЯТО:**  
на заседании  
педагогического совета  
МБОУ «ЭТЛ»,  
протокол № 1  
от «29» августа 2024 г.

**УТВЕРЖДЕНО:**  
директор МБОУ  
«ЭТЛ»  
 Н.А. Оляева  
Приказ № 252  
от «29» августа  
2024 г.



**РАБОЧАЯ ПРОГРАММА**

**подготовки по профессии 19601 «Швея»**

для обучающихся 8 –11 классов

Рабочая программа составлена  
мастерами производственного обучения  
Бадмаевой В.Ч, Убушаевой В.Н.

г. Элиста

## Аннотация

Образовательная программа профессиональной подготовки по профессии 19601 «Швея» представляет собой систему учебно-методических документов, регламентирующих цели, ожидаемые результаты, содержание и реализацию образовательного процесса, разработанную с учётом потребности регионального рынка труда на основе федерального государственного образовательного стандарта профессионального образования. Она направлена на решение задач последовательного повышения профессионального и общеобразовательного уровней, подготовку специалистов соответствующей квалификации.

Цель программы: профессиональная подготовка обучающихся по профессии «Швея» на базе образовательной организации.

Программа **учитывает основные задачи развития образования в регионе:** как субъекта профессионального самоопределения, выход технологического образования школьников за пределы образовательного учреждения; получение персонифицированного опыта профессиональной деятельности в условиях реального производства, освоение профессиональной компетенции.

Программа **разработана с учетом требований образовательной программы** по технологии для общеобразовательных учреждений с целью профильной ориентации учащихся.

Программа **направлена** на решение задач последовательного повышения профессионального и общеобразовательного уровней, подготовку специалистов соответствующей квалификации.

К профессиональной подготовке по указанной профессии допускаются лица, не имеющие противопоказаний для обучения и трудоустройства, обучающиеся с ограниченными возможностями здоровья.

Программа рассчитана на обучающихся от 14 до 17 лет.

Продолжительность реализации программы: 1 год, 204 ч.

Форма организации процесса обучения: занятия организуются в учебных швейных мастерских.

Краткое содержание: программа состоит из двух образовательных модулей

## Содержание

<b>I. Комплекс основных характеристик программы</b>	
1.1	Пояснительная записка.....
1.2	Цель и задачи программы.....
1.3	Содержание программы.....
1.4	Планируемые результаты.....
<b>II. Комплекс организационно-педагогических условий</b>	
2.1	Тематическое планирование .....
2.2	Условия реализации.....
2.3	Формы аттестации (контроля).....
2.4	Оценочные материалы.....
	Список литературы.....
	Приложение 1 .....
	Приложение 2.....
	Приложение 3.....
	Приложение 4.....
	Приложение 5.....

# **I. Комплекс основных характеристик программы**

## **1.1. Пояснительная записка**

*Направленность программы* – художественно – эстетическая.

*Актуальность программы и отличительные особенности*

Швейное дело является одним из направлений профориентации. Педагогическая целесообразность программы «Швея» объясняется тем, что она неразрывно связана и продолжает школьную дисциплину «технология», что способствует её более глубокому усвоению. Образовательные задачи перекликаются и дополняют друг друга. Умения и навыки, приобретённые на уроках технологии, являются основой для решения проблем данной программы. В то же время реализуются задачи творческого характера посредством предлагаемых видов деятельности.

Образовательная программа профессиональной подготовки по профессии 19601 «Швея» представляет собой систему учебно-методических документов, регламентирующих цели, ожидаемые результаты, содержание и реализацию образовательного процесса, разработанную с учётом потребности регионального рынка труда на основе федерального государственного образовательного стандарта профессионального образования. Она направлена на решение задач последовательного повышения профессионального и общеобразовательного уровней, подготовку специалистов соответствующей квалификации.

Программа подготовки квалифицированных рабочих имеет своей целью развитие у обучающихся личностных качеств, а также формирование общекультурных и профессиональных компетенций, как в области воспитания, так и в области обучения, в соответствии с требованиями ФГОС по профессии 19601 «Швея».

Программа подготовки «Швея» направлена на умения ориентироваться в разнообразном мире профессий, формирование у обучающихся профессиональных знаний и умений в соответствии с требованиями, предъявляемыми к профессиональной подготовке швеи 2 разряда., что является основной идеей Концепции ранней профессиональной ориентации обучающихся.

Программа учитывает основные задачи развития образования в регионе: принципы построения системы ранней профориентации школьников, принцип деятельностной поддержки (сопровождения) ученика как субъекта профессионального самоопределения, выход технологического образования школьников за пределы образовательного учреждения, включение в образовательный процесс социальных и промышленных партнёров,

представителей бизнеса, получение персонифицированного опыта профессиональной деятельности в условиях реального производства, освоение профессиональной компетенции.

### **Адресат программы**

Данная программа рассчитана на обучение подростков в возрасте от 14 до 17 лет.

Количество в группе: 8-10 человек.

### **Объем и срок освоения программы**

Продолжительность реализации программы --1 год.

Количество учебных часов по программе за весь период обучения – 204 ч.

Количество учебных часов в неделю – 6 ч.

Программа соответствует современным методам и формам работы, уровню образования, современным образовательным технологиям и составлена в соответствии с нормативно-правовыми документами:

- Конституцией Российской Федерации (принята всенародным голосованием 12.12.1993);
- Конвенцией о правах ребенка;
- Федеральным Законом Российской Федерации от 29.12.2012 № 273-ФЗ «Об образовании в Российской Федерации»;
- Федеральным законом Российской Федерации от 9 января 1996 года № 2-ФЗ «О защите прав потребителей»;
- Федеральным законом Российской Федерации от 24.06.1999 № 120 -ФЗ «Об основах системы профилактики безнадзорности и правонарушений несовершеннолетних»;
- Постановлением Главного государственного санитарного врача Российской Федерации от 04.07.2014г. №41 «Об утверждении СанПиН 2.4.4.3172-14 «Санитарно- эпидемиологические требования к устройству, содержанию и организации режима работы образовательных организаций дополнительного образования детей»;
- Порядком организации и осуществления образовательной деятельности по дополнительным общеобразовательным программам, утвержден Приказом Министерства образования и науки Российской Федерации (Минобрнауки России) от 29 августа 2013 г. № 1008;
- Требованиями к содержанию образовательных программ дополнительного образования детей» (Письмо Министерства образования и науки РФ от 11.12.2006 №06 – 1844);
- Лицензией на право ведения образовательной деятельности в МБОУ «Элистинский технический лицей» № 1183 от 25.02.2016;

- Общероссийский классификатор профессий рабочих, должностей служащих и тарифных разрядов ОК 016-94;

- Постановление Правительства РФ от 8 декабря 1999 г. N 1362 "Об утверждении перечня профессий начального профессионального образования";

Программный материал изучается последовательно с распределением учебных часов. Более 80 процентов учебного времени отводится на выполнение практических работ, направленных на усовершенствование знаний и практических навыков учащихся по изготовлению швейного изделия с учетом психологических особенностей учащихся.

Тематические планы и программы предметов общетехнического и общепрофессионального циклов, а также перечни экзаменационных вопросов по предметам, тематика выпускных практических квалификационных работ разрабатываются в лицее, исходя из требований стандартов, профессиональных и квалификационных характеристик, утверждаются директором образовательного учреждения.

По завершению изучения профилирующих предметов и соответствующих разделов производственного обучения проводятся экзамены и итоговая аттестация с присвоением соответствующих квалификации по предусматриваемой профессии. Результаты аттестации оформляются протоколами.

По завершению полного курса обучения, сдачи экзаменов и зачетов по всем предметам, итоговой аттестации по каждой составляющей профессии выпускникам, полностью освоившим учебные программы и успешно сдавшим квалификационный экзамен, по решению государственной аттестационной комиссии выдается свидетельство об уровне квалификации по профессии.

### ***Прогнозируемые результаты:***

Швея 2-го разряда должна знать:

- основы экономики отрасли и предприятия;
- материалы, применяемые для изготовления швейных изделий; виды, свойства, назначение материалов, требования к качеству материалов;
- общие сведения о процессах проектирования швейных изделий; роль эскизов и конструкций;
- составные части швейных изделий, детали конструкции изделий;
- виды и назначение лекал;
- требования к качеству кроя;
- технологическое оборудование швейного производства; виды,

- назначение устройство и принцип работы;
- правила безопасной эксплуатации швейного оборудования;
  - правила работы на швейном оборудовании; систему установки технологических режимов;
  - правила технического обслуживания оборудования; порядок устранения неисправностей;
  - виды и назначение специальных устройств, приспособлений, средств механизации и автоматизации;
  - технологический процесс изготовления швейных изделий;
  - последовательность технологических операций, приемов;
  - ассортиментные группы швейных изделий, виды изделий;
  - методы и приемы обработки деталей и узлов изделий на швейном оборудовании, виды строчек и швов;
  - назначение влажно-тепловой обработки (ВТО) деталей и узлов готовых изделий, методы ВТО;
  - технологические параметры обработки деталей изделий, технологические режимы обработки швейных изделий из разных материалов;
  - требования к качеству швейных изделий;
  - правила организации рабочего места;
  - требования безопасности труда;
  - виды ручных и машинных работ при изготовлении швейных изделий ассортиментных групп;
  - методы и приемы изготовления швейных изделий ассортиментных групп;
  - Виды универсальных и специальных швейных машин для пошива изделий; правила их обслуживания.

Швея 2-го разряда должна уметь:

- применять экономически обоснованные приемы технологии и организации труда на предприятиях легкой промышленности;
- определять виды, свойства и качества материалов для швейных изделий;
- определять детали швейных изделий в эскизах и чертежах конструкций;
- определять детали кроя изделий;
- использовать лекала по назначению;
- определять качество кроя;

- выполнять операции по обработке деталей и узлов швейных изделий на технологическом оборудовании швейного участка;
- соблюдать правила безопасности эксплуатации швейного оборудования;
- работать на швейном оборудовании с соблюдением установленных технологических режимов;
- устранять мелкие неполадки в работе швейного оборудования;
- применять по назначению специальные устройства, средства малой механизации при выполнении технологических операций;
- обрабатывать отдельные детали и узлы изделий на швейном оборудовании с применением современных методов и рациональных приемов;
- выполнять технологические операции с соблюдением технологических параметров обработки деталей изделий;
- контролировать качество обработки деталей и узлов швейных изделий;
- рационально организовывать рабочее место;
- соблюдать требования безопасности труда;
- выполнять машинные и ручные работы по пошиву изделий ассортимента различных материалов;
- обрабатывать детали и узлы швейных изделий на универсальных и специальных машинах, соединение деталей, сборка изделий.

**Использовать приобретенные знания и умения в практической деятельности и повседневной жизни для:**

- развития творческих способностей и достижения высоких результатов преобразующей творческой деятельности человека;
- получения технико-технологических сведений из разнообразных источников информации;
- измерения фигуры человека для определения размерных признаков одежды;
- изготовления изделий из текстильных материалов с использованием ручных инструментов, приспособлений, машин и оборудования;
- контроля качества выполняемых работ с применением материальных контрольных и разметочных инструментов;
- выполнения безопасных приемов труда и правил электробезопасности, санитарии и гигиены;
- оценки затрат, необходимых для создания объекта или услуги;
- построения планов профессионального образования и трудоустройства.

**Формы обучения** по программе - очная.

**Формы организации образовательного процесса** –



индивидуальные, групповые, фронтальные.

## 1.2. Цель и задачи программы

**Целью** настоящей программы является профессиональная подготовка обучающихся по профессии «Швея» на базе общеобразовательной организации.

Основными **задачами** программы являются:

- формирование у обучающихся совокупности социальных, правовых и профессиональных компетенции, необходимых швее;
- формирование знаний и умений, навыков по профессии "Швея" на квалификационный разряд;
- развитие мотивируемой потребности в получении начального и среднего профессионального образования;
- оказание практико-ориентированной помощи обучающимся в профессиональном самоопределении, выборе пути продолжения профессионального образования.
- формирование умения планировать процесс пошива, анализировать свои действия и их результаты.
- формирование у обучающихся совокупности социальных, правовых и профессиональных компетенции, необходимых швее.

**Условия реализации:** предложенная программа является вариативной, при возникновении необходимости допускается корректировка содержания и форм занятий, времени прохождения материала.

## 1.3. Содержание программы

Разделы программы включают теоретические сведения и практические работы.

### Модуль I. Теоретические сведения и практические работы

#### 1.1. Основы рыночной экономики и предпринимательства

**Вводное занятие. Основы рыночной экономики и предпринимательства.** Понятие экономической теории. Ознакомление с целью и задачами данного курса. Базовые понятия о рынке труда (рынок труда, спрос на рабочую силу, занятость, виды занятости, безработица). Требования к работнику, предъявляемые рынком труда. Конкурентная способность. Представление о трудоустройстве. Служба занятости и содействие в трудоустройстве молодежи. Возможные пути выхода на рынок труда и планирования профессиональной карьеры. Понятия: себестоимость, прибыль, инфляция. Организация трудовой деятельности работников на предприятиях с различными формами собственности. Роль

предпринимательства в условиях рыночной экономики.

***Я и моя профессия. Способы самопрезентации.*** Понятие о профессии, специальности, должности. Профессиональные качества. Профпригодность. Требования, предъявляемые профессиям. Способности общие и специальные. Общие трудовые умения. Самооценка личных качеств. Эффективные способы самопрезентации. Формы самопрезентации. Повышение конкурентных возможностей на рынке труда. Формирование своего имиджа и поведения в ролевых играх и упражнениях. Способы использования резюме как эффективной формы представления информации о соискателе работы. Составление резюме.

*Практическая часть:* Техника переговоров - ролевые игры в парах.

Составление резюме.

***Устройство на работу.*** Собеседование с работодателем». Правовые основы поступления на работу. *Практическая часть.* Заполнение заявления о приеме на работу по выбранной специальности.

## **1.2. Охрана труда**

***Введение.*** Охрана труда - система сохранения жизни и здоровья работников в процессе трудовой деятельности, включающая в себя правовые, социально-экономические, организационно-технические, санитарно-гигиенические, лечебно-профилактические, реабилитационные и иные мероприятия. Требования охраны труда. Основные термины и определения по охране труда, знаки безопасности, порядок обучения, проверки знаний по охране труда и их оформление. Правила внутреннего трудового распорядка. Инструктаж по охране труда по профессии; правила пожарной безопасности и электробезопасности.

***Физиолого-гигиенические основы трудового процесса на рабочих местах. Режим рабочего дня.*** Физиологические основы труда. Психологические и психофизиологические основы труда. Фазы колебания работоспособности. Влияние труда на организм человека, последствия переутомления. Физиологические основы построения режимов труда и отдыха. Классификация условий труда по степени вредности и опасности, построение сменного графика.

***Техника безопасности - составная часть охраны труда.***

Термины и определения: опасные и вредные производственные факторы. Безопасность труда, требования безопасности труда, рабочее место, опасная зона, безопасность производственного оборудования, безопасность производственного процесса, средства защиты на производстве, безопасное расстояние, знаки безопасности. Инструкции по технике безопасности для рабочих. Обучение и инструктирование рабочих по технике безопасности.

Правила внутреннего Трудового распорядка. Охрана труда. Система стандартов по безопасности труда. Причины аварий и несчастных случаев на производстве и их профилактика.

**Опасные производственные факторы и производственный травматизм.** Классификация опасных производственных факторов в швейном производстве: при выполнении ручных операций, при работе на электрических машинах, при работе с утюгом. Производственный травматизм, характер травм. Расследование, регистрация и учет несчастных случаев.

**Безопасность оборудования, производственных и трудовых приемов.** Характеристика производственного оборудования швейного производства, технологических и трудовых процессов по параметрам безопасности. Нарушения параметров безопасности при ведении технологических процессов и эксплуатации оборудования. Правила безопасности при выполнении трудовых процессов в швейном производстве.

**Технические средства безопасности. Электробезопасность.** Виды технических средств безопасности, их использование в швейном производстве. Первая помощь при несчастных случаях (ушибах, порезах, ожогах, отравлениях). Действие электрического тока на организм человека. Основные причины поражения электрическим током. Первая помощь при поражении электротоком. Виды электротравм и факторы, влияющие на степень поражения электротоком. Плакаты и знаки электробезопасности. Изоляции токоведущих частей и изоляционные материалы.

Условия труда. Причины и меры предупреждения травматизма и профессиональных заболеваний. Требования безопасности труда на предприятии, на производственном участке, на рабочем месте.

**Пожарная безопасность.** Причины пожаров в швейном производстве. Противопожарный режим. Классификация помещений и производств по пожарной опасности. Средства пожаротушения и их использование. Действия рабочих при пожарах.

**Производственная санитария.** Вредные производственные факторы в швейной промышленности. Профессиональные заболевания. Санитарные нормы по ограничению воздействия вредных производственных факторов в швейном производстве. Санитарные требования к швейным цехам и рабочему месту. Основные требования гигиены труда. Ответственность за нарушение санитарных норм и правил.

**Безопасность труда при выполнении работ по профессии.** Безопасность труда при выполнении работ швейного производства: ручных, машинных, утюжилых.

### 1.3. Деловая культура

**Психология общения.** Психические процессы, свойства. Психические состояния человека. Психология личности. Психологические этапы процесса обслуживания клиента. Психологический контакт.

**Этическая культура.** Этика. Мораль. Нравственность. Профессиональная этика. Культура речи, речевой этикет. Техника речи. Виды общения. Конфликты. Культура телефонного диалога.

**Эстетическая культура.** Эстетика. Сферы эстетической культуры. Эстетические чувства. Эстетическая способность. Эстетическая потребность. Эстетические требования к внешнему облику человека. Роль искусства в формировании общей культуры человека.

**Правила обслуживания на предприятиях сферы услуг.** Последовательность этапов процесса обслуживания на предприятиях сферы услуг, обязанности и задачи работников контактной зоны на каждом этапе.

### 1.4. Материаловедение

**Введение.** Основные сведения о материалах и тканях, отделочных материалах, фурнитуре.

**Волокнистые материалы и их свойства.** Общие сведения о волокнах. Классификация текстильных волокон. Натуральные волокна. Хлопок, лён, шерсть, шелк. Свойства природных волокон, их назначение и свойства готовых изделий. Химические волокна. Синтетические волокна. Строение, химический состав и свойства.

**Технология получения тканей** Прядение. Системы прядения. Классификация пряжи. Процессы прядения. Классификация нитей. Ткацкое производство. Отделка тканей.

**Строение и свойства тканей.** Показатели, определяющие строение ткани. Классификация ткацких переплетений. Определение волокнистого состава. Свойстватканей.

**Сортность тканей.** Стандартизация тканей, показатели качества и определение сортности по дефектам. Методы оценки уровня качества.

**Ассортимент тканей по видам волокон.** Характеристика ассортимента. Прейскуранты на ткани. Ассортимент хлопчатобумажных тканей, льняных, шерстяных, шелковых.

**Трикотажные материалы.** Виды трикотажа. Состав, свойства трикотажных полотен. Правила выбора трикотажа, преимущества и недостатки. Область применения трикотажных полотен. Прейскуранты на ткани.

**Кожа искусственная и натуральная.** Искусственная и натуральная кожа. Краткая характеристика, технологические свойства. Ассортимент

кожи. Прейскуранты на ткани.

**Нетканые материалы.** Краткая характеристика и классификация нетканых материалов.

**Материалы для соединения деталей одежды.** Швейные нитки. Характеристика, требования к качеству, область применения, обозначение номеров.

**Утепляющие материалы.** Классификация утепляющих материалов, применение. Виды материалов, краткая характеристика. Сырьевой состав и свойства утепляющих материалов. Показатели качества.

**Мех натуральный и искусственный.** Ассортимент, классификация, применение меха, показатели качества. Виды, структура пушно-меховой шкуры. Основные свойства натурального пушно-мехового полуфабриката. Виды, состав и свойства искусственного меха.

**Отделочные материалы и фурнитура.** Пуговицы, крючки, петли, кнопки, характеристики и классификация. Свойства и требования.

**Подкладочные и прокладочные материалы.** Характеристика отделочных и подкладочных материалов. Краткая характеристика подкладочных и прокладочных материалов.

**Хранение швейных материалов.** Чистка и, хранение материалов. Способы чистки. Правила хранения материалов.

## 1.5. Специальный рисунок

**Введение.** Задачи специального рисунка. Роль эскиза в проектировании швейных изделий. Виды рисунка. Материалы и принадлежности для рисунка. Общие закономерности построения плоскостного изображения фигуры человека, художественные средства и технические приемы выполнения эскизов.

**Композиция рисунка.** Композиция; законы и правила композиции. Принципы композиционного построения рисунка.

**Геометрические композиции в рисунке.** Построение геометрических фигур.

Принцип построения композиции рисунка из геометрических фигур.

**Орнаментальные композиции в рисунке**

Раппорт. Раппортные композиции. Орнамент. Виды орнамента в тканях. Принципы построения геометрического и растительного орнамента.

**Пластические свойства ткани в композиции рисунка.** Значение пластичности ткани; использование в проектировании деталей одежды. Методы выявления пластичности ткани в композиции рисунка.

### ***Цвет в композиции рисунка.***

Цвет предметов. Группы цвета. Цветовой тон. Насыщенность. Цветовой круг. Гармония цвета; гармонические сочетания цветов. Принципы построения композиции рисунка в цвете.

***Макетирование.*** Основы макетирования: виды макетирования одежды, этапы последовательность накладки основных деталей одежды.

***Схемы фигур пропорциональной и стилизованной.*** Схем пропорциональной фигуры, особенности мужской, женской, детской фигур. Построение фигуры по схеме.

***Детали одежды.*** Детали одежды, приемы построения деталей швейных изделий; зарисовка деталей разных форм.

***Силуэтные формы костюма.*** Построение силуэтных форм костюма. Рисунок моделей швейных изделий.

## **1.6. Основы конструирования швейных изделий**

### ***Введение.***

***Задачи конструирования; системы и методы.*** Конструирование в производстве швейных изделий. Задачи конструирования. Системы и методы конструирования; их характеристика. Конструирование швейного изделия, как один из этапов процесса художественного проектирования одежды (конструкторское проектирование); его связь с процессами моделирования одежды, технологией и организацией производства. Художественные и технические требования к процессу конструирования одежды. Особенности процесс конструирования при изготовлении одежды по индивидуальным заказам.

***Размерные признаки фигуры.*** Величины размерных признаков типовых фигур. Классификация фигур человека. Внешние формы, пропорции тела человека. Типы телосложений. Понятие о типовой фигуре. Основные антропометрические точки. Размерные признаки, характеризующие фигуру человека; их наименования, условные обозначения. Величины размерных признаков типовых фигур; вспомогательные таблицы; их использование для разработки конструкции изделий одежды (поясных и плечевых).

***Методы измерения фигур.*** Принадлежности для измерения. Порядок измерения и правила записи. Методы измерения главных и дополнительных размерных признаков фигуры. Назначение измерений.

***Конструктивные прибавки.*** Прибавки (или суммарная прибавка); определение и условное обозначение. Минимально-необходимые и декоративно - конструктивные прибавки; их назначение. Величины прибавок; факторы, влияющие на них. Принципы распределения прибавок при

разработке конструкции изделия по участкам. Баланс изделия; определение; его значение для конструкции изделия. Переднезадний, боковой баланс в изделиях. Признаки нарушения баланса. Способы нахождения правильного баланса изделия.

***Чертеж основы изделия.*** Этапы построения чертежа изделий одежды; их характеристика, Порядок предварительного расчета конструкции. Правила построения базисной сетки чертежа основы изделия. Порядок и правила построения чертежа основы (полочки, спинки) изделия. Оформление верхних контурных линий чертежа; порядок и необходимые расчеты.

***Принципы конструирования деталей изделий одежды на базовой основе.*** Основные правила конструирования деталей на базовой основе. Назначение и порядок предварительных расчетов. Порядок построения чертежа. Правила проектирования отдельных деталей изделия (карманы); построение бортовой части изделий.

***Принципы конструирования разных силуэтных форм изделия.*** Конструктивно-декоративные линии, определяющие силуэт изделия. Основные исходные данные; принятие конструктивных прибавки по участкам изделия. Предварительные расчеты. Правила поэтапного построения чертежа базовой основы изделия; конструирования спинки и полочки изделия прямого, полуприлегающего и прилегающего силуэтов.

### ***Особенности конструирования швейных изделий ассортиментных групп.***

#### ***а) Принципы конструирования рукава***

Необходимые измерения. Конструктивные прибавки. Этапы построения чертежа основы рукава. Порядок построения сетки чертежа; предварительные расчеты. Порядок построения чертежа основы рукава (прямого); конструктивные особенности оформления линии оката и низа рукава.

#### ***б) Принципы конструирования воротников***

Виды, формы воротников. Необходимые измерения; расчеты, Порядок построения базовой основы. Этапы построения чертежа с учетом формы воротника, конструктивные особенности оформления линий

#### ***в) Принципы конструирования юбок***

Классификация юбок. Формы, силуэты и особенности конструктивных решений, основные детали юбок; их характеристика. Измерения, необходимые для конструктивного проектирования юбок. Конструктивные прибавки; их распределение.

Основные этапы и особенности построения чертежа отдельных деталей юбок различных форм; необходимые расчеты. Конструктивное оформление линий чертежа.

Порядок и правила построения сетки чертежа основы прямой юбки.

Порядок и правила построения чертежа основы прямой юбки. Особенности конструктивного оформления чертежа юбки зауженной и расширенной книзу на основе конструкции прямой юбки.

г) Принципы конструирования брюк

Виды, модели брюк. Исходные данные для построения чертежа типовой модели брюк; необходимые измерения; расчеты, понятие о балансе брюк. Конструктивные прибавки; их распределение. Этапы построения чертежа. Порядок и правила построения сетки чертежа основы типовых брюк. Порядок и правила построения чертежа основы типовых брюк. Расчеты и конструктивное оформление контурных линий чертежа. Определение положения конструктивно-декоративных элементов и деталей брюк. Порядок и правила построения чертежей мелкий деталей брюк.

***Общие сведения о процессе разработки конструкций лекал.*** Порядок и правила разработки конструкций лекал.

***Работа с электронными выкройками.*** Выкройки в электронном и бумажном виде (журналы), плюсы и минусы. Как работать с готовыми выкройками.

## **1.7. Оборудование**

***Введение.*** Механизация и автоматизация технологических процессов швейного производства; современное состояние и перспективы. Классификация швейных машин (2). Виды оборудования для ВТО. Виды оборудования подготовительного и раскройного производств. Общее устройство швейных машин.

***Основные узлы, механизмы машин.*** Детали для соединения узлов, механизмов швейных машин. Механизмы передачи и преобразования движений. Условные обозначения на кинематических схемах. Процесс образования челночного стежка

***Строение челночного стежка.***

Заправка ниток. Правила регулировки натяжения нитей и величины стежка. Способы наладки швейной машины для работы с различными тканями.

***Техническая характеристика и конструктивные особенности швейных машин.*** Модификация швейных машин; их назначение. Классификация машинных игл. Подбор игл и ниток. Механизм иглы.



Механизм нитепритягивателя. Механизм челнока. Механизм двигателя ткани. Регулятор стежка. Механизм обратного хода. Узел лапки; механизм подъема. Установка лапки. Устройство, правила наладки, регулировки, смазки механизмов швейных машин.

**Электротехническая характеристика швейных машин.** Электродвигатели швейных машин. Системы и средства управления электроприводами. Средства защиты. Система взаимодействия электродвигателя и механизмов машины.

**Приспособления малой механизации на швейных машинах.**

**Техническое обслуживание швейных машин.** Неполадки в работе швейных машин; способы устранения. Виды ремонта. Правила ухода за швейными машинами. Правила безопасности труда.

**Оборудование для ВТО и клеевого соединения деталей.** Утюги. Прессы. Увлажнители и отпарочные аппараты. Оборудование для клеевого соединения деталей. Приспособления для ВТО. Организация рабочего места. Правила безопасности труда.

**Машины одноигольные челночного стежка.** Процесс образования челночной строчки. Конструктивные особенности вариантов базовых машин, техническая характеристика, применение..

**Машины для зигзагообразной строчки.** Процесс образования зигзагообразной строчки. Конструктивные особенности машин, техническая характеристика, применение.

**Машины краеобметочные и стачечно-обметочные.** Процесс образования краеобметочных стежков. Конструктивные особенности машин, техническая характеристика, применение.

**Полуавтоматы петельные.** Процесс образования петли челночным и цепным стежком. Конструктивные особенности полуавтоматов, техническая характеристика, применение.

**Зачёт.**

## **Модуль II Производственная практика**

### **2.1. Практические работы по обработке основных узлов швейных изделий**

**Введение.** Легкая промышленность, ее отрасли. Предприятия швейного производства. Ассортимент швейных изделий. Классификация швейных изделий. Основные этапы изготовления швейных изделий. Характеристика труда оператора швейного оборудования.

**Ручные работы.** Организация рабочего места. Инструмент и приспособления для ручных работ; правила пользования. Виды ручных стежков и строчек; применение. Технические условия на выполнение ручных

работ. Терминология ручных работ. Выполнение стежков и строчек; пришивание фурнитуры.

*Практические работы:*

- Выполнение наметочных стежков.
- Выполнение подшивочных стежков.
- Выполнение обметочных стежков.
- Пришивание фурнитуры: пуговиц, крючков, петель, кнопок.

**Машинные работы.** Организация рабочего места. Оборудование, инструмент и приспособления для машинных работ; правила и приемы пользования ими.

Регулировка машин. Виды машинных стежков и строчек; применение. Виды швов в изделиях. Конструкция швов. Технические требования к машинным швам. Терминология машинных работ. Подбор и установка машинной иглы, подготовка швейной машины к работе, устройство шпульного колпачка, порядок и правила заправки верхней и нижней ниток. Проверка качества строчки, регулировка машины для выполнения операций на тканях разной структуры и толщины. Выполнение строчек, швов, применяя механизм обратного хода. Заправка нитей и регулировка швейных машин; устранение мелких неисправностей; выполнение строчек; швов.

*Практические работы:*

- Выполнение краевых швов.
- Выполнение отделочных швов.
- Выполнение отделочных швов.

**Влажно-тепловая обработка (ВТО) швейных изделий.** Организация рабочего места. Правила применения оборудования и приспособлений для ВТО, режимы ВТО. Влажно-тепловая обработка деталей швейных изделий ассортиментных групп.

*Практические работы:*

- Разутюживание, заутюживание, сутюживание, оттягивание, отпаривание, соблюдение режимов ВТО
- Выполнение приемов ВТО деталей и узлов швейных изделий различных ассортиментных групп

**Клеевой метод обработки деталей изделий, его применение.** Прокладывание клеевой кромки прокладывание кромки и незаметное закрепление краев деталей. Соединение деталей по поверхности (деталей нижнего воротника, бортовой прокладки). Обработка краев вподгибку с

открытым срезом. Обработка краев двух деталей вподгибку с закрытым срезом (краев клапана, листочки). Скрепление деталей соединительными швами.

***Обработка деталей и узлов швейных изделий. Технология обработки деталей и узлов швейных изделий ассортиментных групп.*** Виды деталей швейных изделий ассортиментных групп, Конструктивные особенности деталей. Технические требования к обработке. Дополнительные материалы для обработки деталей. Способы, последовательность и приемы обработки деталей изделий. Конструктивно- декоративные элементы в швейных изделиях: вытачки, складки, рельефы; их назначение, виды. Приемы технологической обработки. Виды петель в изделии. Обработка петель. Виды застежек в изделии. Методы обработки застежек.

Технология швейных изделий ассортиментных групп. Виды изделий в ассортиментных группах. Виды материалов. Детали кроя. Методы и приемы обработки деталей и узлов, сборки изделий. Технологическая последовательность операций. Влажно - тепловая обработка деталей, полуфабриката и готового изделия. Требования к качеству. Выполнение технологических операций при обработке деталей, сборке швейных изделий.

*Практические работы:*

- Выполнение различных вариантов обработки вытачек в соответствии с эскизами инструкционной.
- Выполнение различных вариантов обработки складок в соответствии с эскизами инструкционной картой.
- Выполнение различных вариантов обработки поясов, хлястиков.
- Выполнение обработки различных вариантов накладных карманов.
- Выполнение обработки прорезного кармана с листочкой.
- Выполнение обработки бокового кармана в рельефных швах.
- Выполнение обработки различных вариантов застежек в изделиях.
- Выполнение обработки различных вариантов горловины без воротника.

*Самостоятельная работа обучающихся (внеаудиторная работа).*

Поиск информации с последующим ее представлением в виде презентации:

- применение мелких деталей: клапанов, манжет, поясов, хлястиков, и т.д. в швейных изделиях;
- применение различных видов карманов в швейных изделиях;

- применение различных видов застежек в швейных изделиях.

Составление схемы:

- обработки горловины;

**Методы технологической обработки швейных изделий из разных материалов.** Особенности обработки деталей, узлов изделий из дублированных материалов, искусственного меха, кожи; из материалов, содержащих полимерные и полиэфирные волокна, других синтетических тканей. Особенности сборки изделий из комбинированных материалов.

## **2.2. Практические навыки изготовления изделий одежды ассортиментных групп.**

**Обучение практическим навыкам изготовления изделий одежды ассортиментных групп.** Особенности пошива постельного белья. Технология изготовления изделий платьево-блузочного ассортимента различных покроев. Детали изделий одежды разных ассортиментных групп, виды. Терминология деталей кроя изделий, контурных линий деталей и срезов. Конструктивные особенности деталей одежды различных покроев. Описание внешнего вида изделий. Технические требования к деталям кроя с учетом направления нити основы. Способы и технологические приемы обработки срезов деталей изделия. Требования безопасности труда. Обработка воротников. Эскизы деталей и узлов. Соединение воротников с горловиной. Эскизы деталей и узлов. Обработка плечевых и боковых срезов. Эскизы деталей и узлов. Виды рукавов. Соединение рукавов с проймами. Способы соединения лифа с юбкой. Эскизы деталей и узлов. Обработка низа изделия и рукавов. Особенности обработки изделий с применением современных материалов и фурнитуры.

*Практические работы:* Изготовление изделий бельевой группы (столовое белье, постельные принадлежности и др).

- Изготовление изделий для новорожденных (пелёнки, распашонки, ползунки, комплекты в кроватку, постельное бельё, конверты для выписки новорожденных и др.)
- Изготовление изделий платьево-блузочного ассортимента (юбка, блузка, платье и др.) с обязательным выполнением обработок: выполнение обработки рукавов с манжетами; соединение рукавов с проймами; выполнение обработки воротников и соединение их с горловиной; выполнение соединения основных деталей; выполнение окончательной отделки изделий.

- Изготовление изделий костюмного ассортимента, изделий производственной одежды (пиджак, брюки, куртка и др.)
- Изготовление национального (калмыцкого и русского) костюма  
*Самостоятельная работа обучающихся (внеаудиторная работа):*  
Поиск информации с последующим ее представлением в виде презентации:
  - особенности обработки изделий из трикотажного полотна;
  - особенности обработки изделий из ворсовых материалов;
  - особенности обработки изделий из новых материалов.

### Учебный план

№ п/п	Название модуля	Количество часов			Формы организации занятий	Формы аттестации (контроля)
		Теория	Практика	Всего		
1	<b>Модуль I. Теоретические сведения и практические работы</b>	33	12	45	Групповая, индивидуальная, комбинированное, повторение	Текущий контроль, осуществляемый учителем в процессе изучения обучающимися учебного материала. Тестовый контроль знаний.
2	<b>Модуль II Производственная практика в школьной мастерской</b>	24	135	159	Групповая, индивидуальная, комбинированное, повторение	Текущий контроль, осуществляемый учителем в процессе изучения обучающимися учебного материала и в процессе выполнения практических работ. Тестовый контроль знаний.
<b>ИТОГО</b>				<b>204ч.</b>		

## 1.4. Планируемые результаты

*Учащиеся в процесс освоения программы приобретают следующие качества:*

### *Личностные УУД:*

-развитие потребности в деятельности и реализации собственных замыслов;

-развитие трудолюбия и ответственности за качество своей деятельности, овладение установками, нормами и правилами организации умственного и физического труда, осознание необходимости общественно полезного труда как условия безопасной и эффективной социализации;

-умение выполнять самооценку на основе критерия успешности учебной деятельности;

-личностное и профессиональное самоопределение, социальная значимость и содержание изучаемой профессии «Швея».

### *Познавательные УУД:*

-умение самостоятельно находить информацию в различных источниках, анализировать и обобщать её в соответствии с задачами учебного предмета технологии;

-умение самостоятельно находить способы решения проблем творческого и поискового характера, обосновывать варианты решения проблемы;

-умение использовать знаково-символические средства, в том числе чертежи изделия, выкройки и схемы для решения учебных задач.

### *Регулятивные УУД:*

-умение работать по инструкции, выполняя практические работы;

-осуществление взаимоконтроля и самоконтроля результатов деятельности;

-оценивание итогов поставленной цели по заданным критериям.

### *Коммуникативные УУД:*

-умение вступать в диалог, вести дискуссию, задавать вопросы, отстаивать свою точку зрения, участвовать в коллективном обсуждении

темы;

- выступление перед аудиторией, отвечать на вопросы, использовать различные средства наглядности.

## II. Комплекс организационно-педагогических условий

### 2.1 Тематическое планирование

Тема	Количество часов		
	Всего	Тео- рия	Прак- тика
<b>Модуль I. Теоретические сведения и практические работы ( 45 ч.)</b>			
<b>1.1 Основы рыночной экономики и предпринимательства (3 ч.)</b>			
Вводное занятие. Основы рыночной экономики и предпринимательства.	1	1	-
Правовые основы трудовой деятельности. Поиск возможностей трудоустройства.	1	1	-
Я и моя профессия. Способы самопрезентации.	1	1	-
<b>ВСЕГО</b>	<b>3</b>	<b>3</b>	
<b>1.2. Охрана труда ( 3 ч.)</b>			
Введение. Физиолого-гигиенические основы трудового процесса на рабочих местах. Режим рабочего дня. Гигиенические требования к рабочей одежде, уход за ней и правила ее хранения.	1	1	-
Техника безопасности - составная часть охраны труда. Опасные производственные факторы и производственный травматизм. Безопасность оборудования, производственных и трудовых приемов.	1	1	-
Технические средства безопасности. Электробезопасность. Пожарная безопасность. Производственная санитария. Безопасность труда при выполнении работ по профессии.	1	1	-
<b>ВСЕГО</b>	<b>3</b>	<b>3</b>	
<b>1.3. Деловая культура ( 2 ч.)</b>			
Введение. Особенности деловой и профессиональной этики. Психология общения.	1	1	-

Этическая культура. Эстетическая культура. Правила обслуживания на предприятиях сферы услуг.	1	1	-
<b>ВСЕГО</b>	<b>2</b>	<b>2</b>	

<b>1.4. Материаловедение ( 4 ч.)</b>			
Введение. Основные сведения о материалах и тканях, отделочных материалах, фурнитуре. Технология получения ткани. Строение и свойства тканей. Сортность тканей. Ассортимент тканей по видам волокон. Трикотажные материалы.	2	2	--
Материалы для соединения деталей одежды. Утепляющие материалы. Мех натуральный и искусственный Отделочные материалы и фурнитура. Подкладочные и прокладочные материалы. Кожа искусственная и натуральная. Нетканые материалы	1	1	--
Уход за швейными материалами и изделиями.	1	1	--
<b>ВСЕГО</b>	<b>4</b>	<b>4</b>	
<b>1.5. Специальный рисунок ( 9 ч.)</b>			
Введение. Общие закономерности построения плоскостного изображения фигуры человека, художественные средства и технические приемы выполнения эскизов.	1	1	--
Композиция рисунка. Геометрические композиции в рисунке. Орнаментальные композиции в рисунке. Пластические свойства ткани в композиции рисунка.	3	1	2
Цвет в композиции рисунка.Макетирование.	2	---	2
Схемы фигур пропорциональной и стилизованной. Построение фигуры по схеме. Детали одежды. Силуэтные формы костюма.	3	1	2
<b>ВСЕГО</b>	<b>9</b>	<b>3</b>	<b>6</b>
<b>1.6. Основы конструирования швейных изделий ( 24 ч.)</b>			
Введение. Задачи конструирования; системы и методы. Размерные признаки фигуры. Методы измерения фигур.	3	1	2
Конструктивные прибавки. Чертеж основы изделия.	6	3	3
Принципы конструирования деталей изделий одежды на базовой основе. Принципы конструирования разных силуэтных форм изделия.	6	3	3
Особенности конструирования швейных изделий	6	2	4



ассортиментных групп. Общие сведения о процессе разработки конструкций лекал.			
Работа с электронными выкройками и выкройками из журналов.	3	1	2
<b>ВСЕГО</b>	<b>24</b>	<b>10</b>	<b>14</b>
<b>1.7. Оборудование ( 8 ч.)</b>			
Введение. Механизация и автоматизация технологических процессов швейного производства; современное состояние и перспективы.	1	1	-
Общее устройство швейных машин. Процесс образования челночного стежка.	1	1	-
Электротехническая характеристика швейных машин. Приспособления малой механизации на швейных оборудованях. Техническое обслуживание швейных машин. Оборудование для ВТО и клеевого соединения деталей Машины одноигольные челночного стежка.	3	3	--
Машины зигзагообразной строчки. Машины красобмёточные и стачечно –обмёточные. Полуавтоматы петельные.	3	3	--
<b>ВСЕГО</b>	<b>8</b>	<b>8</b>	<b>----</b>
<b>I Модуль ---- 45 ч.</b>			
<b>Модуль II (159 ч.) Производственная практика в учебной мастерской</b>			
<b>2.1. Практические работы по обработке основных узлов швейных изделий ( 66 ч.)</b>			
Введение. Легкая промышленность, ее отрасли. Предприятия швейного производства.	1	1	-
Ручные работы.	6	3	3
Машинные работы.	15	3	12
Влажно-тепловая обработка изделий одежды. Клеевой метод обработки деталей одежды.	1	1	---
Обработка деталей и основных узлов швейных изделий.	21	6	15
Технология обработки деталей и узлов швейных изделий ассортимента групп.	18	6	12
Методы технологической обработки швейных изделий из разных материалов	1	1	_
Процесс подготовительно – раскройный	3	3	--
<b>Всего</b>	<b>66</b>	<b>24</b>	<b>42</b>
<b>2.2. Обучение практическим навыкам изготовления изделий одежды ассортимента групп ( 224 ч.)</b>			
Изготовление изделий бельевой группы Изготовление изделий для новорожденных	9	-	9
Изготовление столового белья	9	-	9
Изготовление поясных изделий	9	-	9

Изготовление изделий блузочного ассортимента	9	-	9
Изготовление изделий плательного ассортимента	15	-	15
Изготовление изделий костюмного ассортимента	15	-	15
Изготовление национального костюма (русский костюм)	12	-	12
Изготовление национального костюма (калмыцкий костюм)	12	-	12
<b>ВСЕГО</b>	<b>90</b>	<b>-</b>	<b>90</b>
Квалификационный экзамен	3		
<b>ВСЕГО</b> <b>---159 ч.</b>	<b>II Модуль</b>		
<b>ИТОГО</b>	<b>204 ч.</b>		

## 2.2 Условия реализации

### Материально-техническое обеспечение образовательного процесса

Для успешной реализации программы необходимо просторное, светлое помещение, отвечающее правилам пожарной безопасности, санитарно - гигиеническим требованиям и нормам. В соответствии с Постановлением Главного государственного санитарного врача Российской Федерации от 29 декабря 2010 г. N 189 г. Москва "Об утверждении СанПиН 2.4.2.2821-10 "Санитарно-эпидемиологические требования к условиям и организации обучения в общеобразовательных учреждениях"" пункта 5.13. учебная мастерская, используемая для кройки и шитья, оборудуется столами для черчения выкроек и раскроя, швейными машинами. Швейные машины устанавливаются вдоль окон для обеспечения левостороннего естественного освещения на рабочую поверхность швейной машинки или напротив окна для прямого (спереди) естественного освещения рабочей поверхности.

Учебная мастерская оснащается аптечками для оказания первой медицинской помощи.

Учебное оборудование мастерской должно включать комплект мебели, инструменты и приспособления, необходимые для организации занятий, хранения материалов, литературы и наглядных пособий, создание технических условий для использования компьютерных и информационно-коммуникативных средств обучения (в том числе для передачи, обработки, организации хранения и накопления данных, сетевого обмена информацией, использования различных форм презентации результатов познавательной деятельности), что позволяет решить задачи обучения и воспитания детей и позволяет применять инновационные образовательные технологии в образовательном процессе, разнообразить формы и методы обучения, совершенствовать здоровьесберегающую среду на современном уровне.

#### **Наглядные пособия:**

- журналы мод;
- образцы машинных строчек и швов;
- плакат построения чертежа изделия;
- плакаты технологической последовательности изготовления изделия;

- таблицы (плакаты) по безопасности труда ко всем разделам технологической подготовки;
- таблицы (плакаты) по основным темам всех разделов каждого направления технологической подготовки учащихся;
- поузловая обработка изделия.

**Технические средства обучения (дополнительное вариативное оборудование):**

- компьютер учителя (лицензионное программное обеспечение);
- МФУ

**Основное оборудование (специализированная мебель и системы хранения):**

- стол учителя;
- стул учителя;
- стол компьютерный;
- стол ученический;
- стул ученический;
- шкаф для хранения учебных пособий;
- доска классная;

**Основное оборудование (лабораторно-техническое оборудование):**

- машины швейные стачивающие;
- машины специальные;
- утюг с пароувлажнителем;
- доска гладильная;
- зеркало для примерок травмобезопасное;
- манекен женский;
- комплект оборудования и приспособлений для влажно-тепловой обработки;
- комплект инструментов и приспособлений для ручных швейных работ;
- набор измерительных инструментов для работы с тканями.
- ножницы универсальные;
- ножницы закройные;
- ножницы –«Зигзаг»;
- ленты сантиметровые;
- огнетушитель.

## **2.2 Формы аттестации (контроля)**

Для подведения промежуточных результатов изучения программы «Швея» используются современные оценочные средства: контрольные и практические работы в балловой оценке, индивидуальные задания,

тесты, творческие задания.

Обучение по программе завершается итоговой аттестацией, которая включает в себя практическую квалификационную работу и проверку теоретических знаний в пределах квалификационных требований, указанных в квалификационном справочнике и (или) профессиональном стандарте по профессии «19601 Швея».

Обучающиеся, сдавшие квалификационный экзамен, получают свидетельство установленного образца «19601 Швея»..

### **2.3 Оценочные материалы**

Оценка результатов выставляется по трех - балловой шкале: 3 балла – высокий уровень; 2 балла – средний уровень; 1 балл – низкий уровень.

В таблицах мониторинга воспитанности и уровня обучения и личностного развития фиксируются требования, которые предъявляются к обучающемуся в процессе освоения им программы. Диагностические таблицы фиксируют результаты обучающихся, полученные по итоговым занятиям на протяжении всего учебного года. Общий уровень определяется путем суммирования бальной оценки и деления этой суммы на количество отслеживаемых параметров

(таблица 1).



Таблица 1

## Мониторинг уровня обучения и личностного развития учащихся

Показатели (оцениваемые параметры)	Критерии	Степень выраженности оцениваемого качества	Возможн ое кол-во баллов	Методы диагности ки
<p>I. Теоретическая подготовка:</p> <p>1.1 Теоретические знания (по основным разделам учебно-тематического плана программы)</p> <p>1.2 Владение специальной терминологией</p>	<p><i>Соответствия теоретических знаний ребенка программным требованиям</i></p> <p><i>Осмысленность и правильность использования специальной терминологии</i></p>	<p><u>Минимальный уровень</u> (ребенок овладел менее чем 1/2 объема знаний, предусмотренных программой);</p>	1	<p>Наблюдение, тестирование, контрольный опрос</p>
		<p><u>Средний уровень</u> объем усвоенных знаний составляет более 1/2);</p>	2	
		<p><u>Максимальный уровень</u> (ребенок усвоил практически весь объем знаний, предусмотренных программой за конкретный период);</p>	3	
		<p><u>Минимальный уровень</u> как правило, избегает употреблять специальные термины);</p>	1	
		<p><u>Средний уровень</u> (сочетает специальную терминологию с бытовой);</p>	2	
		<p><u>Максимальный уровень</u> (специальные термины употребляет осознанно и в полном соответствии с их содержанием).</p>	3	
<p>II. Практическая подготовка:</p> <p>2.1. Практические умения и навыки, предусмотренные программой (по основным разделам</p>	<p><i>Соответствие практических умений и навыков программным требованиям</i></p>	<p><u>Минимальный уровень</u> (ребенок овладел менее чем 1/2 предусмотренных умений и навыков);</p>	1	<p>Контрольное задание</p>
		<p><u>Средний уровень</u> (объем усвоенных умений и навыков более 1/2);</p>	2	
		<p><u>Максимальный уровень</u> (овладел практически всеми умениями и навыками, предусмотренными программой за конкретный период.)</p>	3	
			1	

<p>учебно – тематического плана программы)</p> <p>2.2. Владение специальным оборудованием и оснащением</p> <p>2.3. Творческие навыки</p>	<p><b><i>Отсутствие затруднений в использовании специального оборудования и оснащения</i></b></p> <p><b><i>Креативность в выполнении практических заданий</i></b></p>	<p><u>Минимальный уровень</u> (ребенок испытывает серьезные затруднения при работе с оборудованием);</p> <p><u>Средний уровень</u> (работает с оборудованием с помощью педагога);</p> <p><u>Максимальный уровень</u> (работает с оборудованием самостоятельно, не испытывает особых трудностей);</p> <p>-Начальный (элементарный) уровень развития креативности (ребенок в состоянии выполнить лишь простейшие практические задания педагога);</p> <p>-Репродуктивный уровень (выполняет в основном задания на основе образца);</p> <p>-Творческий уровень (выполняет практические задания с элементами творчества)</p>	<p>2</p> <p>3</p> <p>1</p> <p>2</p> <p>3</p>	<p>Контрольное задание</p> <p>Контрольное задание</p>
<p>III. Обще учебные умения и навыки ребенка:</p> <p>3.1. Учебно – интеллектуальные умения:</p>	<p><b><i>Самостоятельность в подборе и анализе литературы</i></b></p>	<p><u>Минимальный уровень</u> (испытывает серьезные затруднения при работе с литературой, нуждается в постоянной помощи и контроле педагога);</p> <p><u>Средний уровень</u> (работает с литературой с помощью педагога и родителей);</p> <p><u>Максимальный уровень</u> (работает с литературой самостоятельно, не испытывает особых трудностей)</p>	<p>1</p> <p>2</p> <p>3</p>	<p>Анализ</p>

## Рекомендуемая литература

14. Бескорвайная Г.Л. «Проектирование детской одежды». М. :Академия, 2000.
4. Амирова Э. К. и др. «Технология швейного производства» - М.: Академия, 2004.
15. Ермаков А.С. «Оборудование швейных предприятий». -М.: Академия, 2002.
16. Ермилова В.В., Ермилова Д.Ю. «Моделирование и художественное оформление одежды». — М. : Академия, 2000.
3. Сакулин Б. С. и др. «Конструирование мужской и женской одежды» - М.: Академия, 2002.
1. Государственный образовательный стандарт начального профессионального образования. ОСТ 9 ПО 02.32.22-2002.-ИРПО, 2002.
2. Зевакова Л.Н. «Закройщик верхней женской одежды» - Ростов – на - Дону: Феникс, 2003.
5. Крючкова Г. А. «Конструирование женской и мужской одежды» - М.: Академия, 2007.
17. Крючкова Г.А. «Технология и материалы швейного производства».— М.. Академия, 2003.
18. Лазур К.Р. «Методические рекомендации по выполнению лабораторно - практических работ по материаловедению швейного производства». -М.: НМЦПО, 1994.
6. Мешкова Е. В «Конструирование одежды. Лабораторный практикум» - Оникс, 2006.
11. Мешкова Е. В «Конструирование одежды» - Оникс, 2006.
19. Орленко Л.В. «Терминологический словарь одежды». - М.: Легпромбытиздат, 1996.
12. Першина Л. Ф., Петрова С. В. «Технология швейного производства» КДУ, 2007.

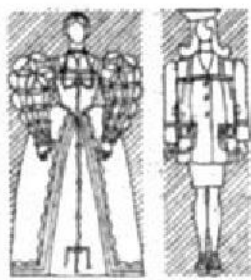


7. Рогов П. И., Конопальцева Н. М. «Конструирование мужской одежды для индивидуального потребителя» - М.: Академия, 2006.
13. Савостицкий Н. А., Амирова Э. К. «Материаловедение швейного производства» - М.: Академия, 2006.
20. Савостицкий Н.А., Амирова Э.К. «Материаловедение швейного производства». М.: Академия, 2000.
8. Труханова А.Т. «Основы технологии швейного производства» - М.: Высш, шк., 2002.
21. Труханова А.Т. «Основы технологии швейного производства». М.: Академия, 2000.
22. Труханова А.Т. «Справочник молодого швейника». — М.: Высшая школа, 1993.
23. Труханова А.Т. «Технология женской и детской легкой одежды». М.: Академия, 1999.
9. Труханова А.Т. «Технология мужской и женской верхней одежды» - М.: Высш. шк., 2003.
10. Франц В. Я. «Оборудование швейного производства» - М.: Академия, 2007.

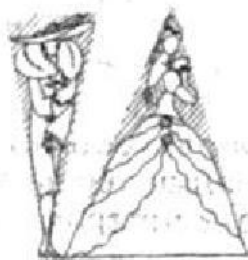
#### **Интернет источники**

1. <http://base.garant.ru/70188902/>
2. <http://273-фз.пф/zakonodatelstvo/prikaz-minobrnavki>
3. <https://kopilkaurokov.ru> –сайт для учителей
4. <http://nsportal.ru> – социальная сеть работников образования
5. <https://infourok.ru/>
6. <http://ru.wikipedia.org>
7. <http://www.myshared.ru/slide/852937/>
8. <http://bigslide.ru/tehnologiya/30562-kostyumi-istoriya-kostyuma.html>
9. <http://notformal.ru/index.php/stil/18140-kakie-byvayut-stili-odezhdy>
10. <http://agansk.ru/suvenir/nhpy/index.htm>
11. <http://openarctic.info/index.php/atnography/narody-severa/48-mansi>

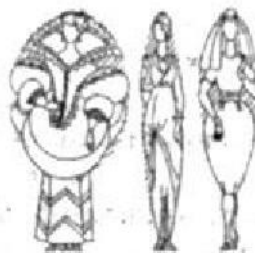
Формообразование костюма



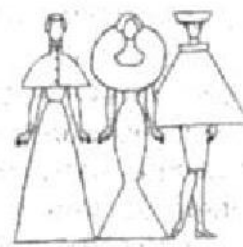
Прямоугольная форма



Треугольная форма

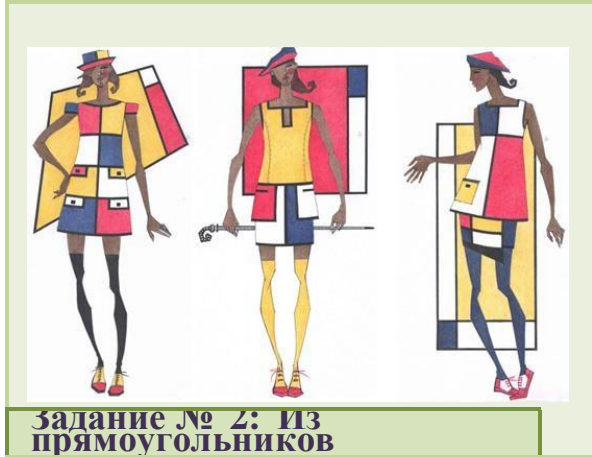
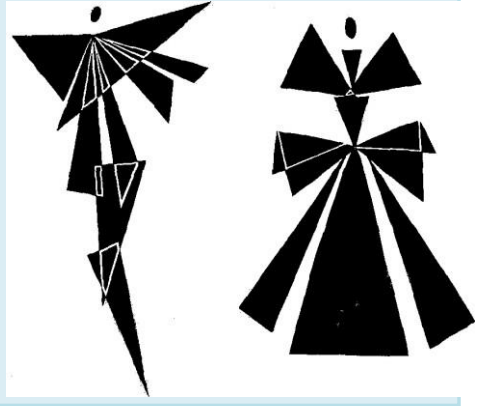


Овальная форма



Смешанная форма

**Задание № 1:** Из треугольников и образцу выполнить эскиз костюма



**Задание № 2:** Из прямоугольников

по образцу выполнить эскиз костюма

по образцу выполнить эскиз костюма



**Для работы используйте:**  
альбомный лист,  
ножницы,  
цветную бумагу,  
журнальные вырезки, клей



Задание: Придумай оригинальные названия эскизам моделей

Карточки покроя основных деталей одежды

## Разновидности покроя рукава



## Степень прилегания к фигуре



## Нагрудные вытачки



## Форма горловины



# Рельефы

талиевая вытачка, соединённая с нагрудной, представляет собой отдельную деталь



# Застёжки



## Воротники



АНГЛИЙСКИЙ  
ВОРОТНИК



ВОРОТНИК –  
«СТОЙКА»



ШАЛЕВЫЙ  
ВОРОТНИК



ВОРОТНИК  
«АПАШ»

## Воротники



ВОРОТНИК-  
«КАЧЕЛИ»



ХОМУТ



АССИМЕТРИЧНЫЙ



БАНТОВЫЙ



ДРАПИРОВАННЫЙ



Единый тарифно-квалификационный справочник работ и  
 профессий рабочих (ЕТКС), 2014  
 § 86. Швея 2-го разряда

Характеристика работ. Выполнение на машинах или вручную подготовительных и простейших операций по пошиву изделий из различных материалов. Контроль качества кроя, соответствия фурнитуры цвету и назначению изделия. Ликвидация обрыва нитей, смена шпуль. Регулирование натяжения нитей и частоты строчки.

Должен знать: методы и приемы выполнения подготовительных и простейших операций; назначение и правила эксплуатации обслуживаемых машин; номера игл; правила закрепления нитей, смены шпуль, регулирования натяжения нитей и частоты строчки.

Примеры работ.

Вывертывание:

1. Детали.
2. Детали, изделия с выправлением канта, углов.
3. Изделия.

Вырезание:

1. Детали отделочные.
2. Прокладки бортовые под кромки и петли.

Заготовка:

1. Обтачки из различных материалов.

Подрезка:

1. Излишки швов.
2. Излишки деталей верха, подкладки, прокладки.
3. Швы обтачивания.

Изготовление:

Петли ниточные.

Намелка:

Знаки меловые.

Обработка:

Белье столовое, постельное (типа простыней).

Подшивание вручную:

Отверстия, оставленные для вывертывания деталей, и другие аналогичные работы.

Прикрепление:

Швы подкладок, прокладок к швам верха.

Проклеивание:

Детали

Рассекание:

1. Края деталей.
2. Швы.

Разрезание:

1. Бейки под петли.
2. Детали по длине.

Нарезание:

Шнуров, тесьмы, ярлыков, вешалок, шлевок, пояса.

Соединение:

1. Вешалки с деталями, изделиями.
2. Концы резинки.
3. Концы резинки, тесьмы, кромки с деталями, изделиями.
4. Пояс вручную с изделием.

Подтягивание:

Нитки для образования сборки после прострачивания строчки.

Удаление:

Нити временных строчек.

Чистка:

1. Детали, изделия щеткой.
2. Изделия от производственного мусора встряхиванием.

**Итоговый тест**

Задание: Выбери верный ответ

***Материаловедение.***

1. Долевая нить при растяжении:
  - а) изменяет свою длину;
  - б) не изменяет своей длины.
2. Процесс получения ткани из ниток путём переплетения называется:
  - а) прядением;
  - б) ткачеством;
  - в) отделкой.
3. Волокна растительного происхождения относятся к волокнам:
  - а) искусственным;
  - б) синтетическим;
  - в) натуральным.
4. От чего зависит выбор ткани для платья?
  - а) от сезона;
  - б) фасона;
  - в) назначения;
  - д) цветная.
5. Текстильные волокна делятся на натуральные и:
  - а) растительные;
  - б) минеральные;
  - в) химические;
  - г) синтетические.

***Машиноведение.***

1. В машинной игле ушко находится:
  - а) в середине иглы;
  - б) рядом с остриём;
  - в) там же, где у швейной иглы.
2. В бытовой швейной машине имеются регуляторы:

- а) длины стежка;
- б) ширины стежка;
- в) натяжения верхней нити.

### ***Машинные швы.***

1. К соединительным швам относятся:

- а) стачной;
- б) настрочной;
- в) накладной;
- г) шов вподгибку.

2. Для обработки нижнего среза изделия используются машинные швы:

- а) стачной;
- б) накладной;
- в) шов вподгибку с закрытым срезом;
- г) шов вподгибку с открытым срезом.

3. После выполнения машинной строчки концы ниток:

- а) выводят на изнаночную сторону и завязывают узелком;
- б) выводят на лицевую сторону и обрезают;
- в) выполняют закрепку.

4. При обработке боковых и плечевых срезов изделия применяют швы:

- а) стачной;
- б) шов вподгибку;
- в) двойной;
- г) накладной.

### ***Раскрой.***

1. Стрелка на листе выкроек означает:

- а) направление долевой нити;
- б) направление поперечной нити.

2. Раскрой – это:

- а) вырезание бумажных деталей швейного изделия;

- б) процесс получения тканевых деталей швейного изделия путём их вырезания из куска ткани;
  - в) процесс получения тканевых деталей швейного изделия путём их вырезания из куска ткани в соответствии с деталями выкройки и с учётом припусков на швы.
3. Перевод выкройки на ткань осуществляют при помощи:
- а) резца;
  - б) косых стежков;
  - в) копировальных стежков;
  - г) украшающих стежков.

### ***Конструирование и моделирование.***

1. Моделирование – это:
- а) создание различных фасонов швейного изделия на основе базовой выкройки;
  - б) построение чертежа деталей швейных изделий;
  - в) нанесение на базовую выкройку направления долевой нити.
2. Мерку Сб снимают:
- а) для определения длины пояса;
  - б) для определения длины изделия;
  - в) для определения ширины изделия.
5. При снятии мерок записывают полностью (не делят пополам) величины:
- а) Ди;
  - б) Пот;
  - в) Ог;
  - г) ПОш.

### ***Технология изготовления швейного изделия.***

1. Смётывание – это:
- а) временное соединение мелкой детали с крупной петельными стежками;

- б) соединение двух и более деталей, примерно равных по величине, по намеченным линиям стежками временного назначения;
- в) закрепление подогнутого края детали складок, вытачек, защипов стежками временного назначения.

2. Примерку швейного изделия в процессе его пошива проводят:

- а) для правильной посадки изделия на фигуре человека;
- б) для вшивания «молнии»;
- в) для обработки нижнего среза.

3. Наиболее подходящими для изготовления летнего платья являются ткани:

- а) шерстяная;
- б) льняная;
- в) хлопчатобумажная;
- г) синтетическая,

4. Тесьма «молния» в женской одежде вшивается:

- а) на левом боку;
- б) на правом боку.

### **Влажно – тепловая обработка изделия**

1. Раскладывание припусков шва в разные стороны и закрепление их с помощью утюга:

- а) приутюжить;
- б) сутюжить;
- в) разутюжить;
- г) декатировать.

2. С какой целью выполняют декатировку тканей:

- а) удаление лас;
- б) усадка ткани.

**Словарь швейных терминов**

**Бейка** — узкая полоска ткани, которую пришивают по краям изделия.

**Вметать** — временно соединить детали по вогнутым и выгнутым линиям.

**Втачать** — соединить две или более деталей по выгнутым или вогнутым линиям.

**Выкройка** — образец деталей одежды, чаще всего выполняемый из бумаги на половину фигуры в натуральную величину без прибавки на швы.

**Выметать** — вывернуть стачной шов, сделать переходный кант размером 0,1 см и закрепить его прямыми или косыми стежками.

**Вытачка** — часть ткани, ушиваемая в деталях изделия для придания ему нужной формы.

**Декатировка** — влажно-тепловая обработка ткани с целью ее усадки.

**Долевая нить (основа)** — нить ткани, идущая вдоль кромок нити.

**Заметать** — временно закрепить прямыми или косыми стежками подогнутый край изделия.

**Застрочить** — 1) проложить машинную строчку; 2) соединить детали машинным швом.

**Заутюжить** — отогнуть оба среза шва в нужном направлении и приутюжить.

**Крой** — ткань, разрезанная по выкройке с припуском на швы.

**Лекало** — чертеж изделия (выкройка) с прибавкой на швы.

**Наметать** — временно соединить детали кроя, наложив одну из них на другую.

**Настрочить** — отвернуть стачной шов в нужном направлении и закрепить его, проложив отделочную строчку.

**Обметать** — обработать срезы швов соединенных деталей.

**Обтачать** — соединить две детали, после чего вывернуть их так, чтобы припуски ткани на шов оказались внутри.

**Обтачка** — выкроенная из ткани деталь, предназначенная для обработки краев изделия.

**Отпарить** — слегка проутюжить ткань с лицевой стороны, используя влажную марлю.

**Отстрочить** — соединить две детали, обтачать их, вывернуть, выметать, приутюжить, проложить отделочную строчку.

**Отутюжить** — с помощью горячего утюга удалить с поверхности ткани складки, изгибы, морщины.

**Подшить** — закрепить подгибку края детали изделия потайным швом.

**Приметать** — временно соединить две детали.

**Притачать** — соединить машинной строчкой детали разных размеров.

**Приутюжить** — с помощью утюга уменьшить толщину складки или подгиба.

**Пришить** — прикрепить к готовому изделию фурнитуру (крючки, пуговицы, клепки).

**Разутюжить** — разложить припуск и шва на обе стороны и прогладить утюгом.

**Расстрочить** — предварительно разутюженный соединительный шов закрепить с помощью машинной строчки.

**Сметать** — соединить две или несколько деталей временным стежками. Например, сметать плечевые или боковые швы.

**Стачать** — соединить машинной строчкой предварительно сметанные детали изделия.

**Стежок** — расстояние между двумя проколами иглы.

**Ширина шва** — расстояние от среза детали кроя до соединительного шва.